

Výrobek je homologován číslem  10R-04 7084 (EHK 10).

Vážený zákazníku,

děkujeme Vám za důvěru, kterou jste projevili zakoupením našeho výrobku.

Před uvedením přístroje do provozu si velmi pozorně přečtěte návod k použití a montáži. Návod společně se záručním listem dobře uschovejte. V případě postoupení výrobku dalšímu uživateli předejte s výrobkem i tento návod.

### **Účel použití zvláštních výstražných světelných zařízení**

Směrová alej LED A TC25 12V-i je světelné výstražné zařízení oranžové barvy určené k zvýšení bezpečnosti a pro směrování účastníků silničního provozu sekvencemi optických signálů. Směrová alej je speciální výbavou pro zásahová vozidla, jejichž úkolem je pomocí přerušovaného toku oranžového světla upozornit ostatní účastníky v silniční dopravě nebo ve specifických pracovních procesech (stavby, lesnické a zemědělské práce apod.) na potřebu zvýšené opatrnosti.

Vozidla vybavená oranžovými výstražnými svítily nesmí současně používat akustická výstražná zařízení. Ta jsou určena výhradně pro vozy s právem přednosti v jízdě.

Výstražná světelná zařízení oranžové barvy patří do kategorie výrobků, na něž se přísně vztahují závazné předpisy a normy popisující technické provedení, způsob instalace, oprávnění, důvody a způsob jejich používání. Použití tohoto nebo jakéhokoli výstražného zařízení nezaručuje, že všichni řidiči zpozorují varovné signály a budou na ně reagovat.

Efektivita tohoto výstražného zařízení je velmi závislá na správné instalaci a kabeláži. Před instalací nebo použitím je důležité si pozorně přečíst a dodržovat instrukce výrobce tohoto zařízení. Obsluha vozidla by se měla denně přesvědčit, že veškeré funkce zařízení jsou správné a světlo vyzařované výstražným zařízením není blokováno částmi vozidla (např. otevřeným kufrem, střešní nástavbou apod.), lidmi, vozidly nebo jinými překážkami.

#### **Upozornění:**

**Provozovatel vozidla vybaveného zvláštními výstražnými svítily je povinen prokazatelně seznámit řidiče vozidla s podmínkami, za kterých smí nebo musí výstražné zařízení použít, a s tímto návodem. Výrobek smí být použit jedině k účelu, ke kterému je určen, v souladu s tímto návodem k obsluze a s obecně závaznými předpisy o používání výstražných svítel. Společnost HOLOMÝ s.r.o. nepřebírá žádnou zodpovědnost za jakékoliv ztráty způsobené použitím tohoto výstražného zařízení.**

**Tento návod musí být dodán ke koncovému uživateli spolu se zařízením.**

### **Popis výrobku**

Směrová alej LED A TC 25-12V-i je určena pro vozidla s 12 V napájecím rozvodem a pro vnitřní montáž v interiéru vozidla, nejlépe v prostoru zadní části kabiny vozidla (zadního okna).

Směrová alej umožňuje tři způsoby světelné výstrahy:

- 1) směrování vlevo
- 2) směrování vpravo
- 3) výstražný mód

Časové sekvence optické signalizace jednotlivých světel určuje programově nastavitelný mód č. 1 až 4 (viz. Obr. 3), který je standardně nastaven výrobcem do č. 1. Nastavení jiného módu je nutno specifikovat při objednávce zařízení.

**Směrová alej** (viz. obr. 1) sestává z 5 výkonných oranžových LED svítel umístěných v nízkém kovovém profilu v černém barevném provedení. Z boku profilu je vyveden krátký kabel, který je zakončen dvěma konektory (napájecím a ovládacím). Ovládací konektor je spojen propojovacím kabelem s Ovládací jednotkou aleje (OJA), kterou se alej z vhodného místa např. (palubní desky) ve vozidle ovládá. Na horní a spodní straně profilu jsou 4 záložní matice M6, pomocí nichž se alej upevní přímo nebo prostřednictvím vhodných držáku ve vozidle 1)\*. Optické prvky aleje jsou chráněny oranžovým průhledným krytem.

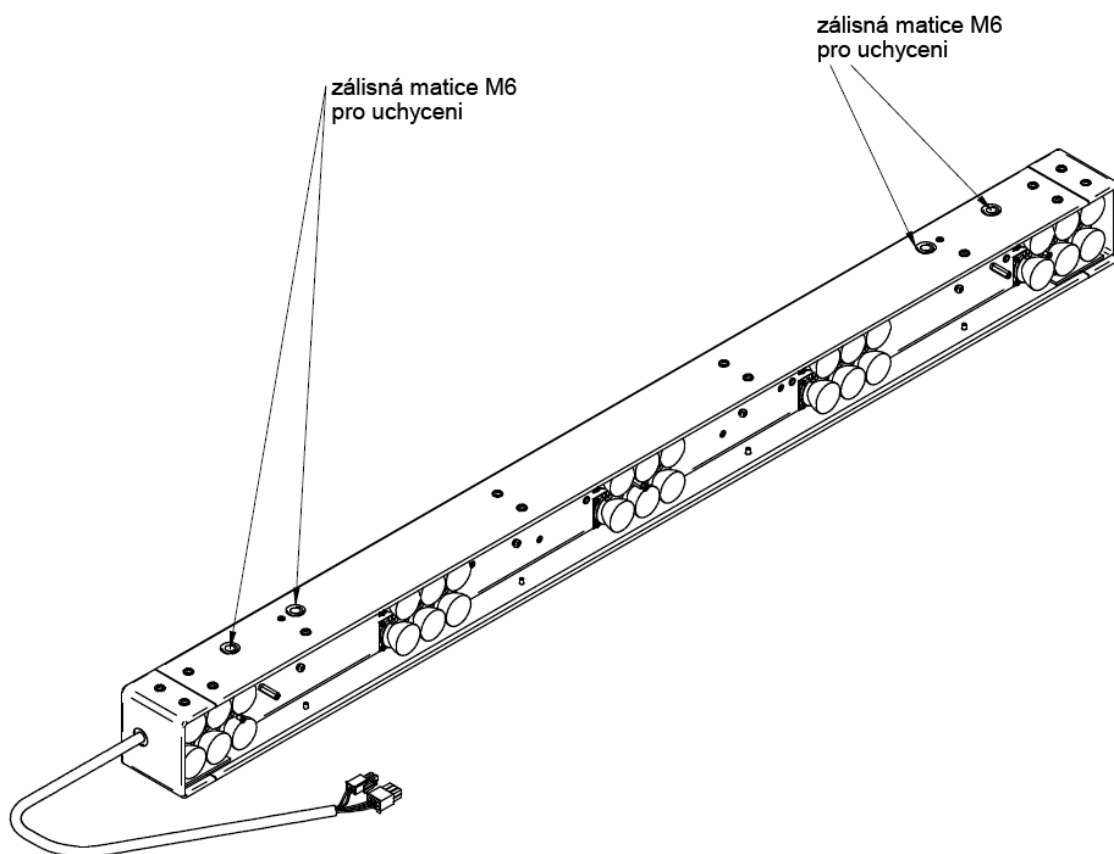
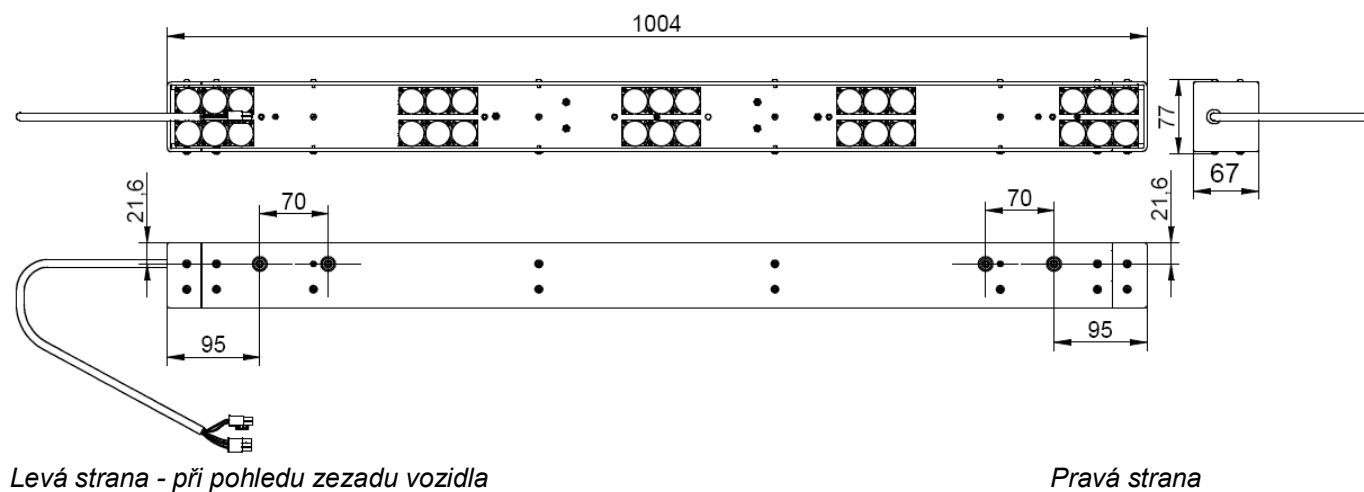
**Ovládací jednotku aleje** (OJA) tvoří kovový černý panel se spínačem provozu (denní a noční), prepínačem funkcí „VLEVO“ - „VÝSTRAHA“ - „VPRAVO“ a indikačními diodami zvolené funkce. Zezadu ovládací jednotky je vyveden krátký kabel zakončený konektorem pro připojení propojovacího kabelu (viz. obr. 2).

**Montážní příslušenství** sestává z propojovacího a napájecího kabelu.

## Obsah dodávky výrobku

Světelná alej	1ks
Ovládací jednotka aleje + montážní příslušenství	1ks
Návod k použití a montáži	1ks
Záruční list	1ks

\*1) Poznámka: Držáky nejsou součástí dodávky zařízení.



Obr. 1: Směrová alej



Obr. 2: Ovládací jednotka aleje

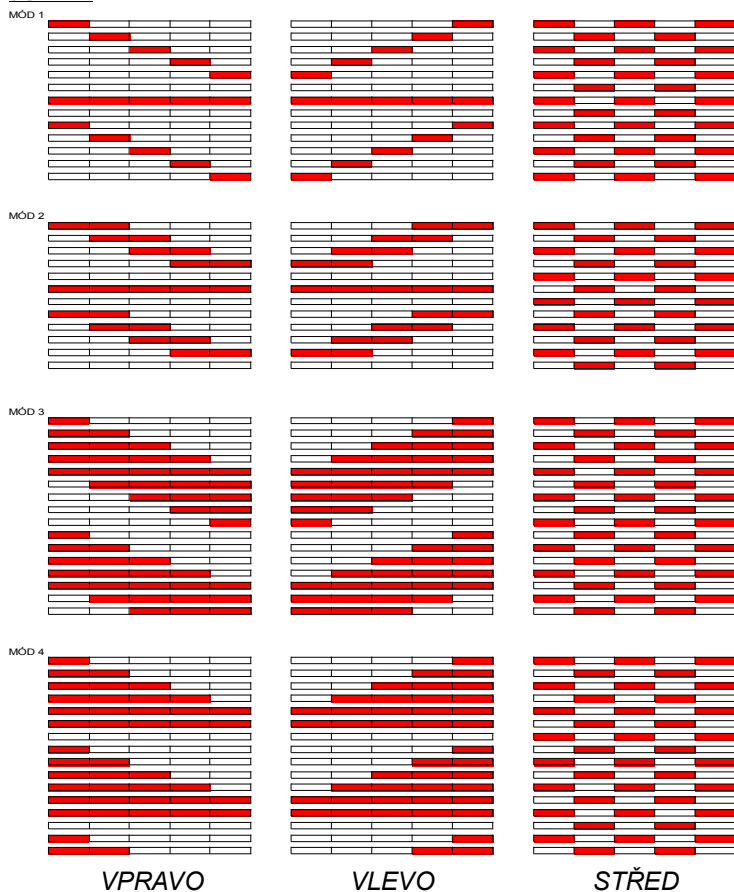
### Technická data

Napájecí napětí	12 VDC (10,8 - 15V)
Maximální příkon	26 W
Rozsah pracovních teplot	-20°C až +65°C
Rozměry aleje (d x š x v)	1004 x 67 x 76 mm

### Upozornění - ochrana zraku <sup>\*)3</sup>

Svítlidla LED aleje jsou zdroji velmi intenzivního světla. V zájmu ochrany zraku se nedoporučuje pozorovat blikající LED svítidla z bezprostřední blízkosti!

### 5 SVĚTEL



- Doporučený mód (standardně nastavený z výroby).

Obr. 3: Módy časové sekvence svítidel aleje

## Montáž

Montáž směrové aleje smí provádět pouze výrobcem vyškolený pracovník s odpovídající kvalifikací. V případě neodborné instalace jsou porušeny záruční podmínky a výrobce nenesе žádnou odpovědnost za jakékoli případné škody způsobené touto instalací nebo jejími důsledky v následném provozu.

Světelná alej musí být instalována tak, aby:

a) nebyl žádným způsobem omezován světelný výkon systému

b) ovládací jednotka byla umístěna tak, aby nebyla ohrožena bezpečnost obsluhy při jejím ovládní.

Veškerá zařízení montovaná na vozidlo musí být upevněna v souladu s doporučením výrobce vozidla s ohledem na předpokládaná namáhání během jízdy.

Nedodržení uvedených doporučení může být považováno za nedodržení záručních podmínek!

**Činnost doplňkových zvláštních výstražných světel (aleje) musí být kontrolovatelná z místa řidiče kontrolkou žluté barvy - viz vyhláška 341/2002 Sb., § 24 odst.3.**

**Výrobce doporučuje dodržet následující postup montáže:**

Směrová alej se montuje v interiéru vozidla v prostoru zadní části kabiny za zadní okno vozidla (na odkládací desku za zadními sedadly nebo na strop kabiny). Alej se ve vozidle připevní pomocí 4 šroubů M6 a vhodných držáků (držáky aleje nejsou součástí dodávky zařízení) z horní nebo spodní strany profilu aleje. Pozice aleje má být taková, aby její výstražný světelný signál byl dobře viditelný z místa vzdáleného 20 m za vozidlem z výšky 1 m a více nad vozovkou. Rovina profilu aleje má být rovnoběžná (planoparalelní) s rovinou vozovky.

Ovládací jednotka aleje se upevní pomocí přiložených 2 vrutů 2,9 x 13 na palubní desku vozidla v dosahu řidiče nebo obsluhy vozidla a propojí se s alejí propojovacím kabelem.

**Pro vyvrtání příslušných otvorů panelu ovládací jednotky je v balení přiložena šablona panelu OJA (viz obr. 4).**

## Připojení směrové aleje k elektrické instalaci

Schéma zapojení směrové aleje je uvedeno na obr. 5.

Elektrickou instalaci provádíme zásadně bez připojení kabeláže k palubní síti vozidla, přičemž dbáme na správnou polaritu (barvy) připojovaných vodičů. Pokud propojovací kabel aleje je na jedné straně zakončen pouze vodiči s nalisovanými kontakty (pro snadnější instalaci ve vozidle), pak po jeho protažení ve vozidle nasuneme kontakty do tělíska zásuvky a zásuvku připojíme k ovládací jednotce. Druhý konektor propojovacího kabelu zapojíme do zásuvky aleje. Nakonec k připojíme napájecí kabel přes předřazenou pojistku a připojíme k palubnímu rozvodu 12 V.

**Pokud je to možné, nenapájejte světelnou alej ze stejného obvodu jako radiokomunikační vybavení!**

Kterékoli elektronické zařízení vozidla může být rušeno provozem instalované světelné aleje vlivem jeho slabého elektromagnetického vyzařování. Stejně jako kterékoli elektronické zařízení může rušit bezchybnou funkci světelné aleje.

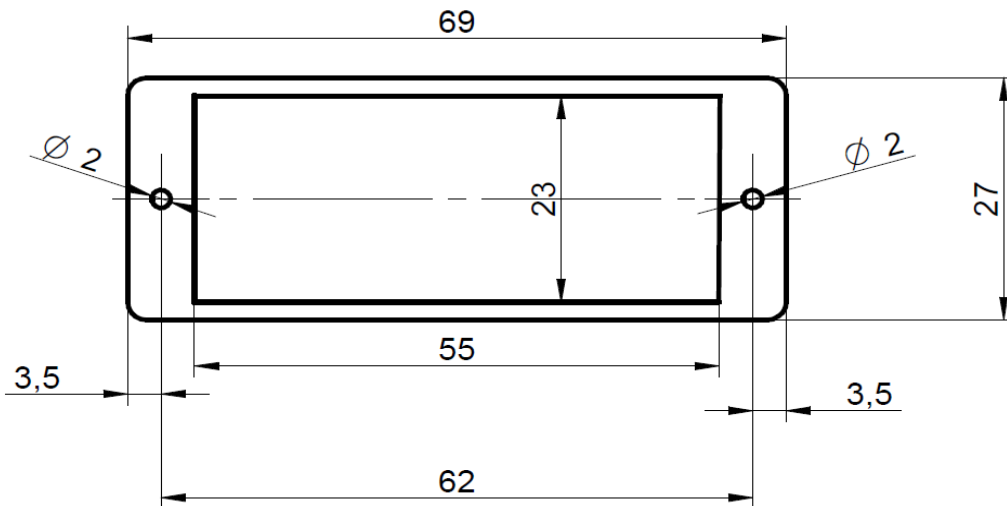
Přestože je zařízení zkouškami ověřeno jako elektromagneticky kompatibilní, ověřte po jeho instalaci funkci všech elektronických systémů vozidla v součinnosti s provozem světelné aleje.

**Upozornění:**

**Oranžová směrová alej má charakter doplňkového světelného výstražného svítidla, kterým je možné zvýšit účinnost zvláštních světelných výstražných zařízení, podléhajících povinné homologaci podle předpisu EHK 65, avšak díky svému směrovému účinku tato zařízení nenahrazuje.**

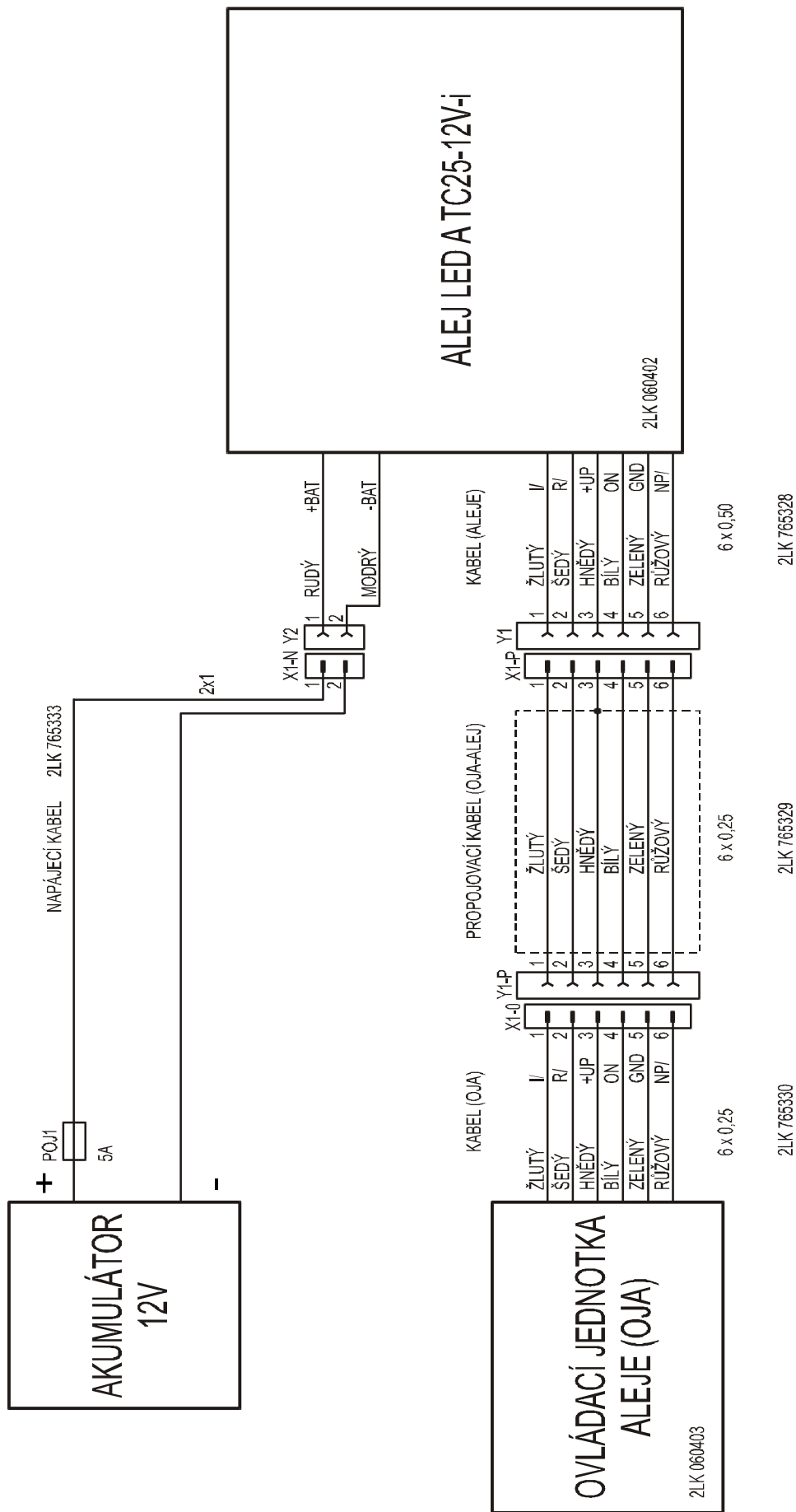
**Upozornění:**

**Vzhledem k vysokému světelnému výkonu aleje, který je žádoucí za slunečního počasí, při použití v noci výslovně doporučujeme využívat snížení svítivosti v režimu "Noční provoz".**



**Obr. 4: Nákres šablony panelu ovládací jednotky**

(Nákres není v poměru 1:1, pro vyvrtání otvorů použijte šablonu jež je součástí balení výrobku.)



Obr. 5: Schéma zapojení směrové aleje

---

## Obsluha a údržba

---

K zachování vysokého světelného výkonu je nutno udržovat přední kryt aleje v čistém stavu. Doporučuje se pouze ruční mytí měkkým vlhkým hadříkem.

**Zajistěte, aby při údržbě do konstrukce aleje nevnikla voda.**

---

### Světelné zdroje

---

Směrová alej používá moderní zdroje světla - výkonové prvky LED III. generace. Výstražná svítidla aleje jsou složeny z modulů nesoucích trojice LED prvků opatřených speciální optikou. Pokles svítivosti LED je vzhledem k celkové praktické době používání světelné soupravy na vozidle málo podstatný, a proto se předpokládá výměna modulů s LED prvky jenom výjimečně v případě poruchy.

---

### Oprava aleje

---

Při technických potížích je velmi vhodné nejdříve zkontrolovat stav pojistky napájecího kabelu aleje. Je-li pojistka přepálená, lze ji nahradit novou s příslušnou hodnotou. Poté je možné odzkoušet funkci zařízení a pokud vše funguje, lze opravu považovat za dokončenou. Pokud dojde k opětovnému přepálení pojistky, je nutno alej nebo ovládací jednotku demontovat a poslat ji k dílenské opravě. Opravu svépomocí nedoporučujeme!

---

### Servis

---

Servis a opravy tohoto zařízení zajišťuje výrobce nebo jím pověřená organizace.

---

### Doprava

---

Přeprava výrobku v přepravním obalu musí být provedena uzavřenými krytými dopravními prostředky, v jejichž přepravním prostoru je zaručeno prostředí bez škodlivých výparů s teplotou - 25 °C až + 55 °C a relativní vlhkostí do 75 %. Stohování při dopravě - povoleno max. 6 ks na sobě. Po dobu přepravy ručí za výrobek přepravce.

---

### Skladování

---

Výrobek musí být skladován v přepravním obalu v prostředí s teplotou + 5 °C až + 30 °C a relativní vlhkostí do 75 %, bez chemických vlivů. Přepravní obal nesmí být při skladování ve styku se zemní vlhkostí a nesmí být vystaven sálavému teplu. Stohování při skladování - povoleno max. 6 ks na sobě. V případě nedodržení skladovacích podmínek odmítá dodavatel jakékoliv reklamace z titulu záruky.

---

### Ochrana životního prostředí

---



**Obaly** výrobků jsou vyrobeny výhradně z recyklovatelných materiálů, které by při nesprávném uložení mohly poškozovat životní prostředí. Po vybalení a instalaci výrobku všechny obalové prostředky podle charakteru materiálu (papír, plast, kov, dřevo) odevzdejte do tříděného odpadu na sběrných místech ve vaší obci.

**Výrobky** jsou po ukončení technické životnosti (dožilé výrobky) považovány ve smyslu zákona o odpadech za elektroodpad, který nesmí být odstraňován spolu se směsným komunálním odpadem. Musí být odkládán na místech odděleného sběru, která jsou určena k tomu, aby se zařízení dostalo až k ekologickému zpracování.

Spotřebitel se o sběrném místě dozví na obecním úřadu, u posledního prodejce a na webových stránkách [www.retela.cz](http://www.retela.cz). Výrobní značka ani místo nákupu neovlivňuje jeho odevzdání k recyklaci na místa zpětného odběru. Výrobce je zapojen do kolektivního systému pro nakládání s elektroodpadem RETELA, s.r.o.

Jsou-li výrobky instalovány do vozidel, stávají se součástí finálního provedení specializovaného automobilu, jehož ekologická likvidace může být upřesněna jeho dodavatelem.

Dodržením postupu pro oddělený sběr vysloužilého elektrozařízení zajistíte možnost recyklace použitých materiálů a přispějete k ochraně životního prostředí.

---

#### HOLOMÝ s.r.o.

Hemy 829, Krásno nad Bečvou  
757 01 Valašské Meziříčí  
Česká republika

**tel:** +420 571 685 970  
+420 571 685 971  
**fax:** +420 571 685 979

**e-mail:** sales@holomy.cz  
**www.holomy.cz**

Certifikát  
ČSN EN ISO 9001:2009